



Plano de Contingência no âmbito da infeção pelo novo Coronavírus (SARS-CoV-2/COVID-19)

Escola EB EB1/JI Século

Caso suspeito →

Critérios clínicos

Infeção respiratória aguda (febre ou tosse ou dificuldade respiratória) requerendo ou não hospitalização

Critérios epidemiológicos

História de viagem para áreas com transmissão comunitária activa* nos 14 dias antes do início de sintomas

OU

Contacto próximo** com caso confirmado*** ou provável**** de infeção por SARS-CoV-2/COVID-19, nos 14 dias antes do início dos sintomas

OU

Profissional de saúde ou pessoa que tenha estado numa instituição de saúde onde são tratados doentes com COVID-19

E

SIM

* **ÁREAS COM TRANSMISSÃO COMUNITÁRIA ACTIVA (em actualização):**

- Ásia : China, Coreia do Sul, Japão, Singapura
- Médio Oriente : Irão
- Europa : Regiões de Itália: Emiglia-Romagna, Lombardia, Piemonte, Veneto

Formas de transmissão SARS-CoV-2/COVID-19:

- Gotículas respiratórias;
- Contacto direto com secreções infecciosas;
- Aerossóis em procedimentos terapêuticos que os produzem

Área de isolamento

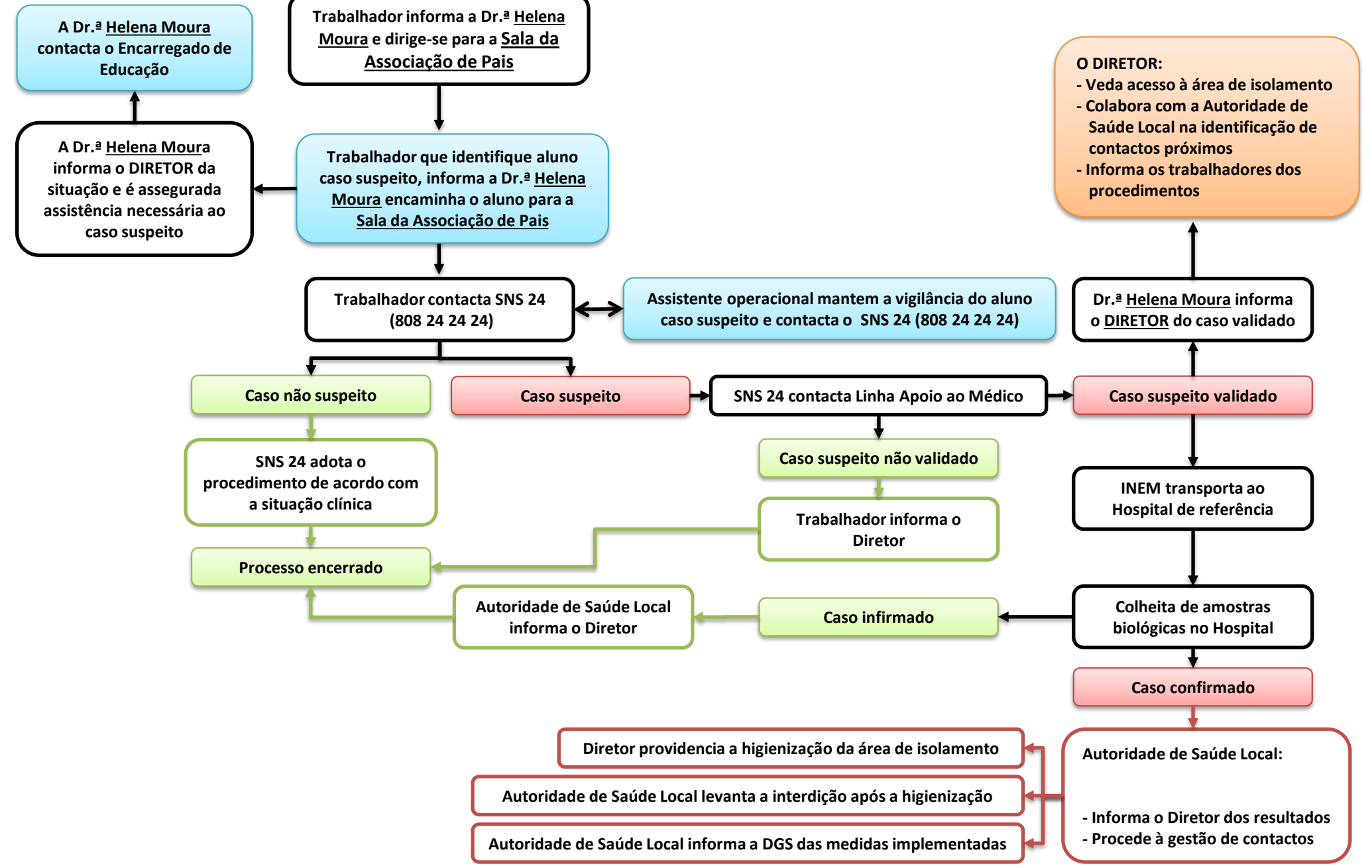
- Com ventilação natural ou sistema de ventilação mecânica e revestimentos lisos e laváveis
- Dotada com: telefone, cadeira ou marquesa, kit com água e alguns alimentos não perecíveis, contentor resíduos (com abertura não manual e saco plástico), toalhetes de papel, máscaras cirúrgicas, luvas descartáveis, termómetro.
- Numa área próxima, deve existir uma instalação sanitária devidamente equipada, nomeadamente com doseador de sabão e toalhetes de papel.

Procedimentos específicos

- Higienização das mãos
- Etiqueta respiratória
- Conduta social
- Reforçar a higienização de corrimãos, balcões, mesas e puxadores das portas das áreas de maior circulação de pessoas

Disponibilização de equipamentos e produtos

- Meios individualizados de lavagem e secagem das mãos (dispensador com sabonete líquido e toalhetes de papel);
- Máscaras cirúrgicas para o caso suspeito (se aplicável);
- Máscaras cirúrgicas e luvas descartáveis para os trabalhadores que prestem assistência ao caso suspeito (se aplicável);
- Contentor de resíduos com abertura não manual e saco plástico resistente (com abraçadeira);
- Equipamento de limpeza de uso único;
- Produtos de higiene e limpeza, incluindo desinfetante



Plano de Contingência no âmbito da infeção pelo novo Coronavírus (SARS-CoV-2/COVID-19)

** CONTACTO PRÓXIMO

1. Alto risco de exposição

- I. Quem partilhou os mesmos espaços (sala, gabinete, secção, zona até 2 metros) do caso;
- II. Quem esteve face-a-face com o caso confirmado ou em espaço fechado com o mesmo;
- III. Quem partilhou com o caso confirmado loiça (pratos, copos, talheres), toalhas ou outros objetos ou equipamentos que possam estar contaminados com expetoração, sangue, gotículas respiratórias.

2. Baixo risco de exposição (contacto casual)

- I. Quem teve contacto esporádico (momentâneo) com o caso confirmado (ex. em movimento/circulação durante o qual houve exposição a gotículas/secreções respiratórias através de conversa face-a-face inferior a 15 minutos, tosse ou espirro);
- II. Quem prestou assistência ao caso confirmado, desde que tenha seguido as medidas de prevenção (ex. utilização adequada de meios de contenção respiratória; etiqueta respiratória; higiene das mãos).

A Autoridade de Saúde pode considerar como contacto próximo outras pessoas não definidas nos pontos anteriores (avaliado caso a caso).

*****CASO CONFIRMADO:** Caso com confirmação laboratorial COVID-19, independentemente dos sinais e sintomas.

******CASO PROVÁVEL:** Caso suspeito com teste SARS-Cov-2 inconclusivo **ou** teste positivo para pan-coronavírus **E** Sem evidência laboratorial de outros agentes microbiológicos.

VIGILÂNCIA DE CONTACTOS PRÓXIMOS

Alto Risco de Exposição	Baixo Risco de Exposição
Monitorização ativa pela Autoridade de Saúde Local durante 14 dias desde a última exposição	Auto monitorização diária dos sintomas da COVID-19, incluindo febre, tosse ou dificuldade em respirar
Auto monitorização diária dos sintomas da COVID-19, incluindo febre, tosse ou dificuldade em respirar	
Restringir o contacto social ao indispensável	
Evitar viajar	
Estar contactável para monitorização ativa durante os 14 dias desde a data da última exposição	

REGRESSO DE DESLOCAÇÕES AO ESTRANGEIRO

Os docentes, alunos e demais acompanhantes que tenham regressado ou que tenham estado em contacto próximo e direto com quem tenha regressado de país ou zona de risco para a infeção pelo COVID-19, identificados pela DGS, devem, nos 14 dias subsequentes, monitorizar o seu estado de saúde, medindo a temperatura corporal duas vezes ao dia, registando os valores e estar atentos a tosse ou a dificuldades respiratórias. Devem ainda evitar cumprimentos sociais com contacto físico.

Quaisquer alterações ao estado de saúde devem ser comunicadas de imediato à

linha SNS 24 (808 24 24 24)

que analisará o risco em concreto e dará as devidas recomendações/orientações

A auto monitorização diária, feita pelo próprio, visa a avaliação da febre (medir a temperatura corporal duas vezes por dia e registar o valor e a hora de medição) e a verificação de tosse ou dificuldade em respirar

Se se verificarem sintomas da COVID-19 e a pessoa estiver no estabelecimento, devem-se iniciar os

“Procedimentos num Caso Suspeito”

Se nenhum sintoma surgir nos 14 dias decorrentes da última exposição, a situação fica encerrada para

COVID-19

É recomendável a leitura atenta das Orientações, Informações e Notas da DGS, a consultar na página da DGS disponível no link:

<https://www.dgs.pt/corona-virus.aspx>